

# 洪江市湾溪乡国土空间规划（2021-2035年）



洪江市人民政府

2024年9月



# 前言

2019年5月，中共中央、国务院发布《关于建立国土空间规划体系并监督实施的若干意见》，提出将主体功能区规划、土地利用规划、城乡规划等空间规划融合为统一并分级分类的国土空间规划。对应我国的行政管理体系，形成以国家级、省级、市级、县级、乡镇级五级，以总体规划、详细规划、专项规划构建三类空间规划体系。在空间规划改革背景下，乡镇作为我国行政区划的重要基础单元，该层次的空间规划上承市县国土空间总体规划，下引详细规划（含村庄规划），十分关键，是构建分级分类分层分区域国土空间规划体系的重要内容，是建立健全城乡一体的空间规划制度的重要环节。

为加快推进生态文明建设，建立和完善国土空间规划体系，深化落实《洪江市国土空间总体规划（2021-2035年）》新要求，充分发挥乡镇国土空间规划在国土空间规划体系中承上启下的作用，优化湾溪乡国土空间格局，立足湾溪乡资源禀赋和现状发展基础，推动村镇集聚发展和土地资源节约集约利用，合理配置村镇公共服务设施和基础设施，兼顾开发与保护，促进全乡经济社会全面、协调、可持续发展，编制《洪江市湾溪乡国土空间规划（2021-2035年）》（以下简称《规划》）

# 目 录

## 1 规划概述

- 1.1 规划背景
- 1.2 规划范围及期限
- 1.3 现状概况
- 1.4 发展机遇

## 2 发展定位与目标

- 2.1 发展定位与目标

## 3 国土空间格局

- 3.1 总体空间格局
- 3.2 落实三条控制线
- 3.3 合理规划分区

## 4 国土空间保护

- 4.1 耕地资源保护
- 4.2 生态环境保护

## 5 国土空间开发

- 5.1 镇村体系规划
- 5.2 产业发展布局
- 5.3 综合交通规划
- 5.4 基础设施、公共服务设施配套

## 6 国土空间整治修复

- 6.1 生态修复和综合整治规划

## 7 乡政府驻地规划

- 7.1 优化乡政府驻地用地布局
- 7.2 完善公共服务体系
- 7.3 完善驻地交通网络

## 8 规划实施保障

- 8.1 规划实施保障

# 1 规划概述

---

1.1 规划背景

1.2 规划范围及期限

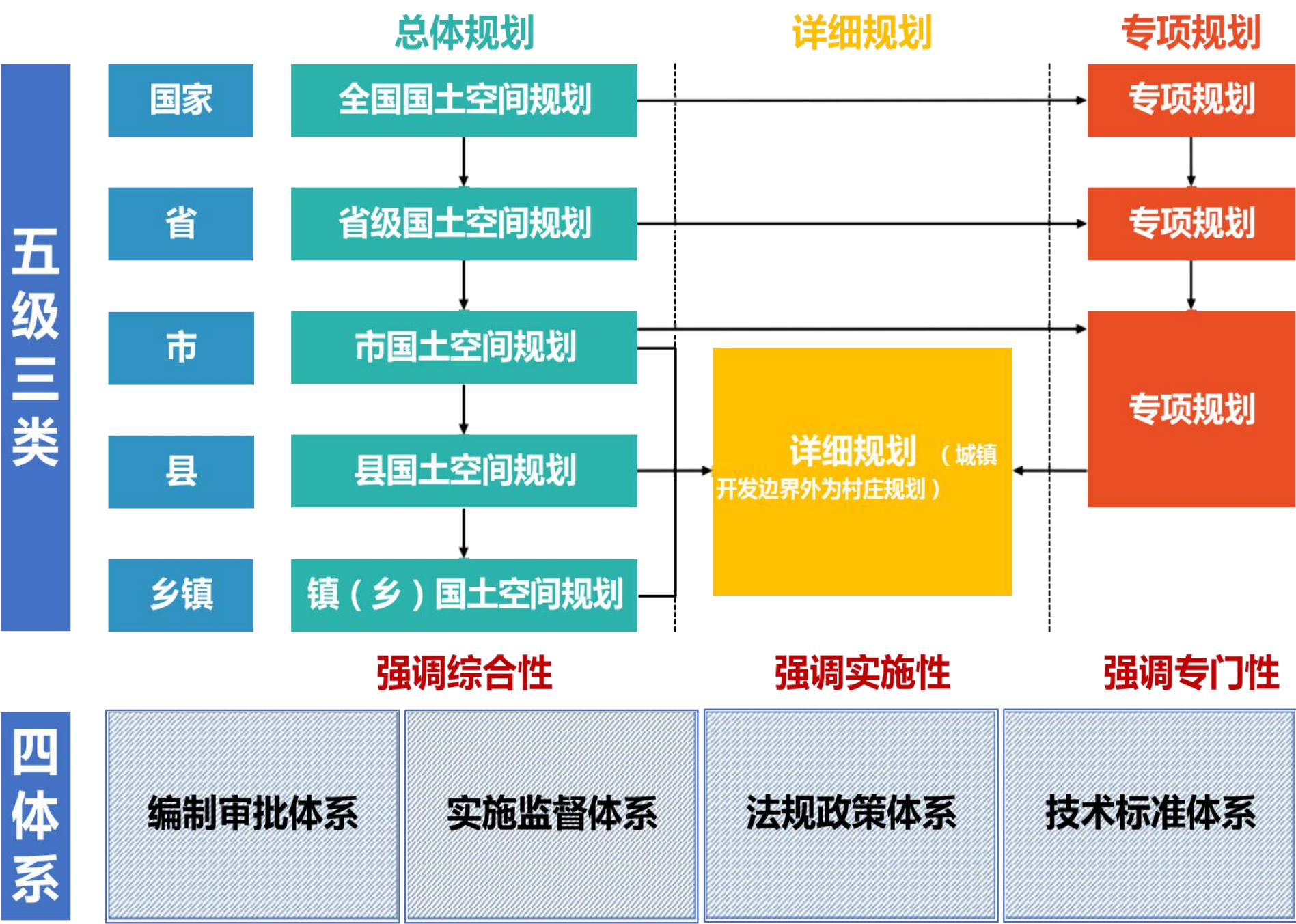
1.3 现状概况

1.4 发展机遇

# 1.1 规划背景

## □ 新时代国土空间规划体系构建：“五级三类四体系”

**国土空间规划**是国家空间发展的指南、可持续发展的空间蓝图，是各类开发保护建设活动的基本依据，是国家战略。



## □ 乡镇级国土空间规划的要点

乡镇级国土空间规划是乡镇建设规划许可的法定依据，体现**落地性、实施性和管控性**，突出土地利用和全域管控，对具体地块的用途作出确切安排，对各类空间要素进行有机整合，主要有六大内容体系：

- **目标体系**：深化、细化县级规划目标、指标和坐标。
- **布局体系**：用途分区、用地布局为主。划分二级用途分区；三线、其他控制线落实坐标界限；主要用地地类结构调整。
- **功能体系**：落实交通、水利、能源、市政等基础设施用地和管控要求；明确乡村地区重要公共服务基础设施布局；明确具体设施。
- **保障体系**：落实上级国土空间规划的重要引导及管控内容；划分规划编制单元，明确控制要求
- **监管体系**：根据乡镇级标准和要求，落实空间控制线和规划用途分区边界得管控细化制定适合本乡镇的实施措施；
- **行动体系**：确定近期涉及公共安全、公共利益的重大内容，确定近期建设的建设时序、发展方向和空间布局。



## 1.2 规划范围及期限

### □ 规划范围

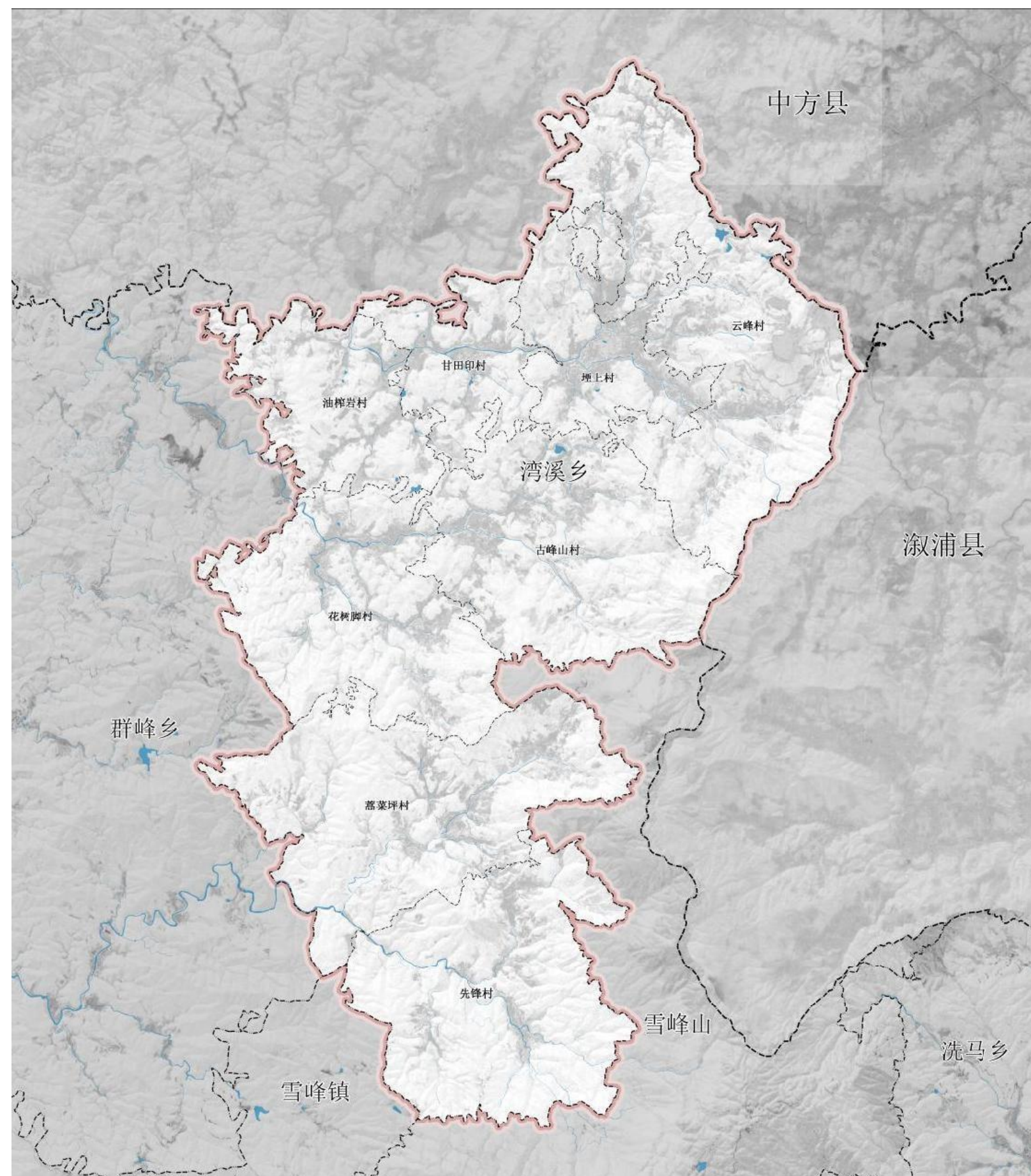
规划范围为湾溪乡行政管辖区内全部国土空间，包括**乡域全部、乡政府驻地**两个空间层次。

□ **乡域范围**8个行政村堙上村、花树脚村、云峰村、古峰山村、甘田印村、油榨岩村、蒿菜坪村、先锋村，**国土总面积45.60平方千米**。

□ **乡政府驻地**涉及堙上村，**总面积24.06公顷**。

### □ 规划期限

规划基期年为2020年，期限为2021-2035年，其中规划近期2021-2025年，规划目标年为2035年。





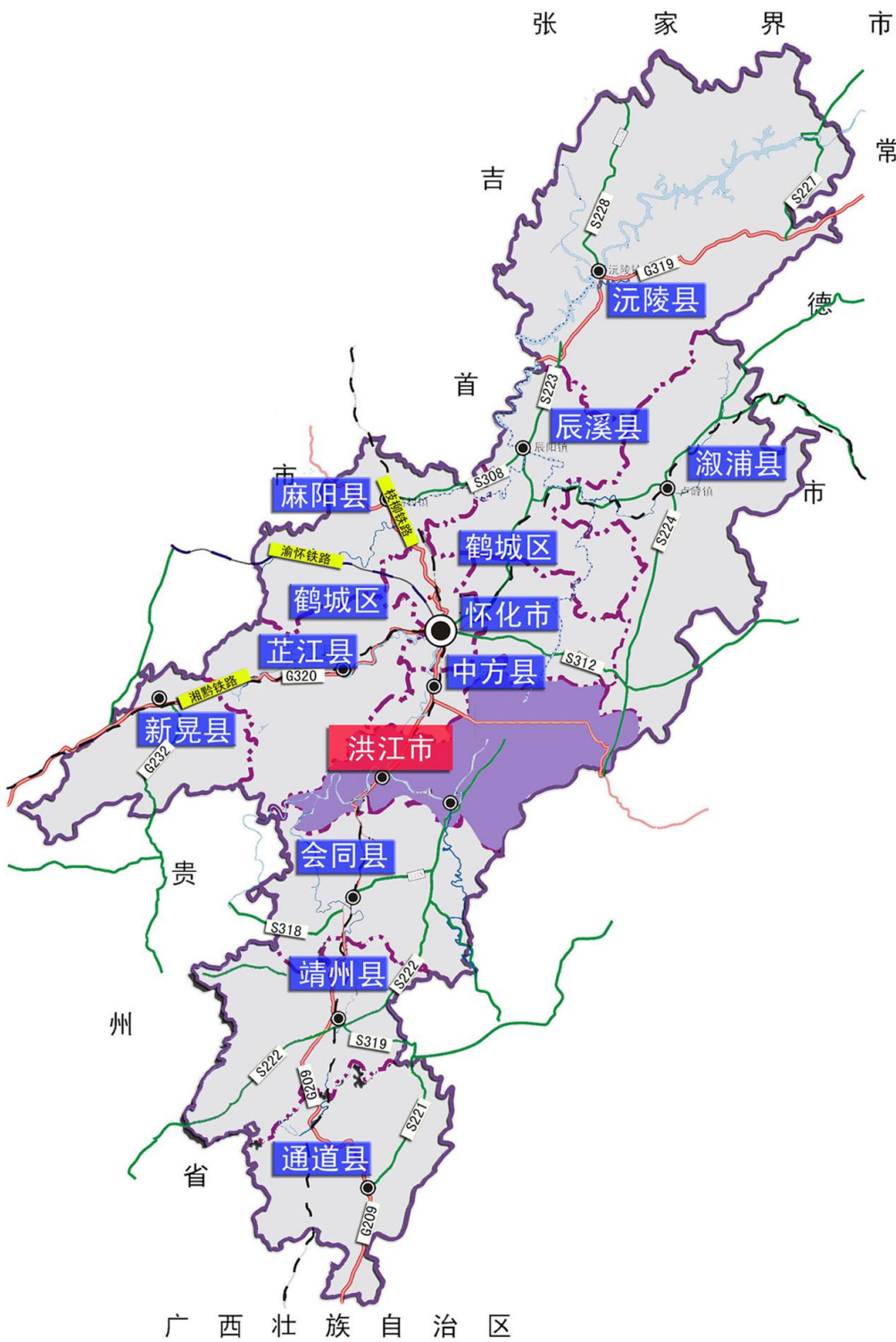
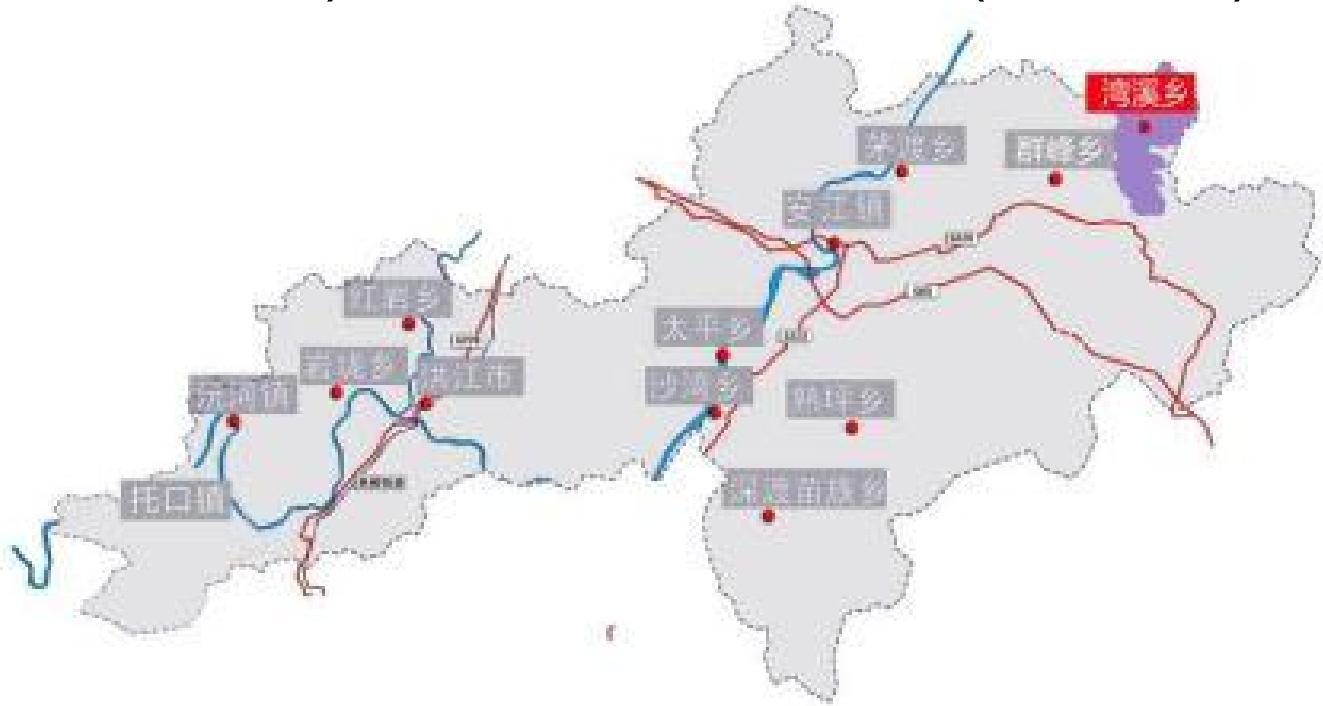
# 1.3 现状概况

## □地理位置

湾溪乡位于洪江市东北部，位于溆浦县、中方县、洪江市三县交界处，东与溆浦县黄茅园镇、雪峰山林场相接，北与中方县铁坡镇、活水乡交接，西与群峰乡相邻。境内地貌类型多样，属亚热带季风湿润气候。

## □人口与资源

- 人口：湾溪乡域常住人口约1.0万人；
- 资源：湾溪乡境内河流属沅水水系，最大河流为湾溪，全长5千米，流域面积9平方千米，年均流量500立方米/秒，水能资源丰富，全乡共有7座电站。林木主要以马尾松、杉松、柏树、白杨、桦木等为主。湾溪乡境内已探明地下矿藏有金、锰、花岗岩、硫铁、水晶石等，其中以花岗岩最为丰富，储量达20亿立方米，主要分布在花树脚村、云峰等地。湾溪乡的历史文化资源较为丰富，拥有三处传统村落（堙上古村、山下垌古村、蒿菜坪村）以及一处市级非物质文化遗产（湾溪石刻工艺），一处省级文物保护单位（关西世第）。



## 1.4 发展机遇

### □ 交通先行破解发展制约

《洪江市国土空间总体规划（2020-2035）》中提出对省道S553进行改扩建，将强化湾溪乡对外交通能力，助力湾溪快速发展。

### □ 特色产业助力乡村振兴

《洪江市国民经济和社会发展第十四个五年规划和二〇三五年远景目标纲要》中提出以发展特色和优势产业集群为主导，推动洪江形成以园区为主阵地、五大产业区协同发展的“一园五区”的产业空间布局。其中五大产业区之一为规划开辟以菊源矿业为龙头企业的湾溪乡石材产业基地，这一举措将有利于推进湾溪乡特色产业发展进程，为乡村振兴带来新的发展机遇。

### □ “旅游金三角”建设为经济发展带来新动力

怀化“旅游金三角”建设在旅游线路构建、旅游景点打造方面与周边县市深度对接、合作。湾溪乡充分挖掘旅游资源，推进乡域的社会经济发展。



## 2 发展定位与目标

---

### 2.1 发展定位与目标

## 2.1 发展定位与目标

### □ 发展定位

依托优势资源，重点突出石材产业和文旅产业的建设，来实现区域发展的多元化，提升区域竞争力，建成 **“特色石材之乡、特色农旅之乡”**。

### □ 发展目标

- **2025年规划目标：**提高交通通行条件、完善基础设施，确保乡镇的基本服务功能得到有效提升。加大生态环境整治力度，建设改善人居环境，提升居民生活质量。依托自身产业集聚优势，提升石材加工产业、做大产业规模、培育特色产业集群；挖掘乡村历史文化底蕴，整合旅游资源，推进文旅产业的发展。
- **2035年规划目标：**对外交通全面提升，综合配套服务完善，一二三产业融合发展，深度融入区域协同发展中，建成有特点、有品质的特色石材之乡、特色农旅之乡。



花岗岩



石材



## 3 国土空间格局

---

3.1 总体空间格局

3.2 落实三条控制线

3.3 合理规划分区





### 3.2 落实三条控制线

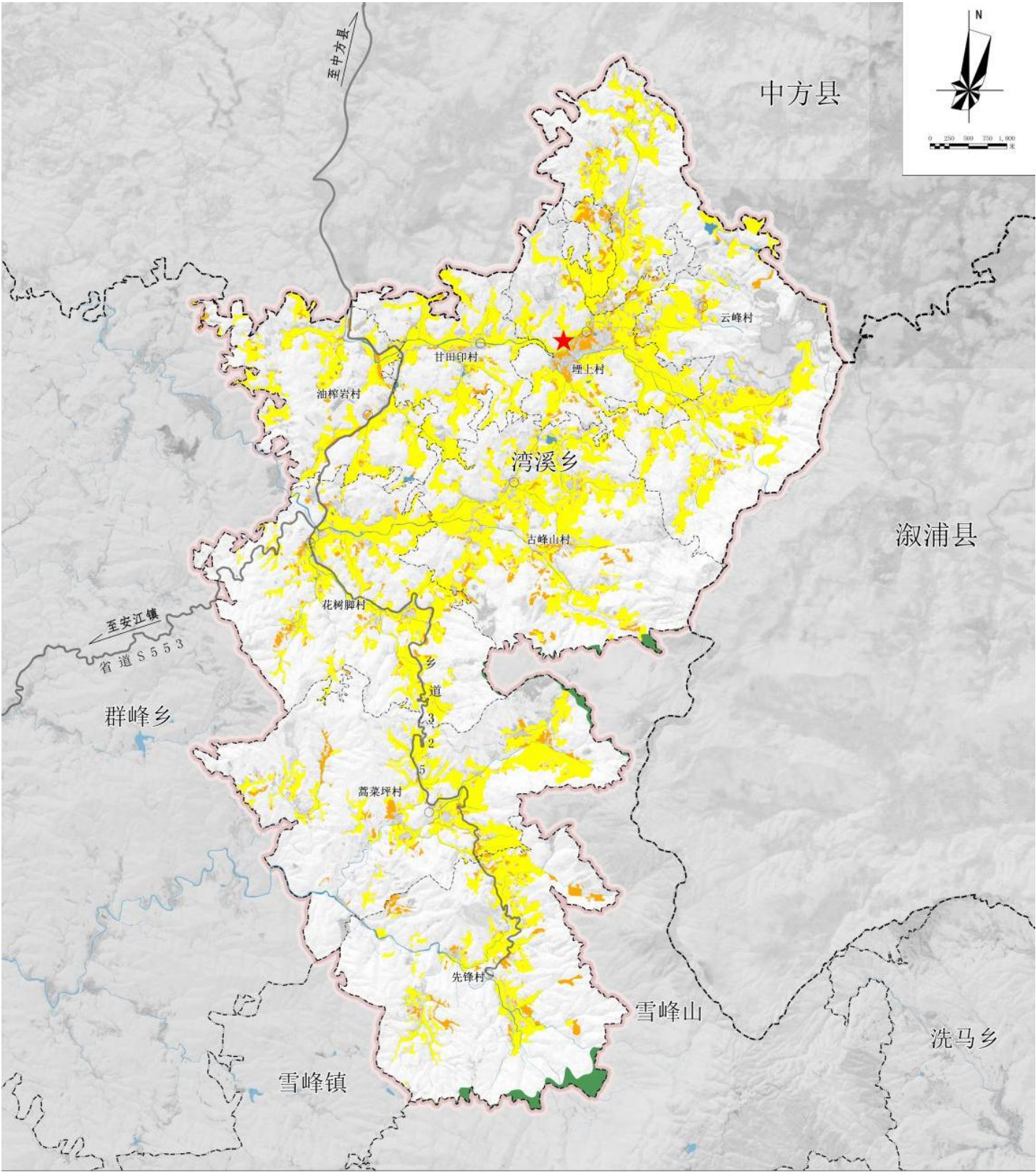
#### 落实永久基本农田、生态保护红线、城镇开发边界

科学落实生态保护红线、永久基本农田和城镇开发边界，做到**不交叉不重叠不冲突**。

至2035年，**全乡耕地保护目标面积不低于12811.50亩；全乡永久基本农田保护面积不低于12043.50亩**，耕地与永久基本农田在乡域均有分布。

至2035年，**全乡生态保护红线面积不低于27.57公顷**，主要分布在先锋村、花树脚村、古峰山村、蒿菜坪村等村。

至2035年，**湾溪乡不涉及城镇开发边界**。



图例	<div></div> 永久基本农田	<div></div> 城镇开发边界	<div></div> 陆地水域	<div></div> 县界线
	<div></div> 耕地	<div></div> 自然保护地	<div>★</div> 乡政府驻地	<div></div> 乡镇界线
	<div></div> 生态保护红线		<div>○</div> 村委会	<div></div> 村界线

湾溪乡国土空间控制线规划图

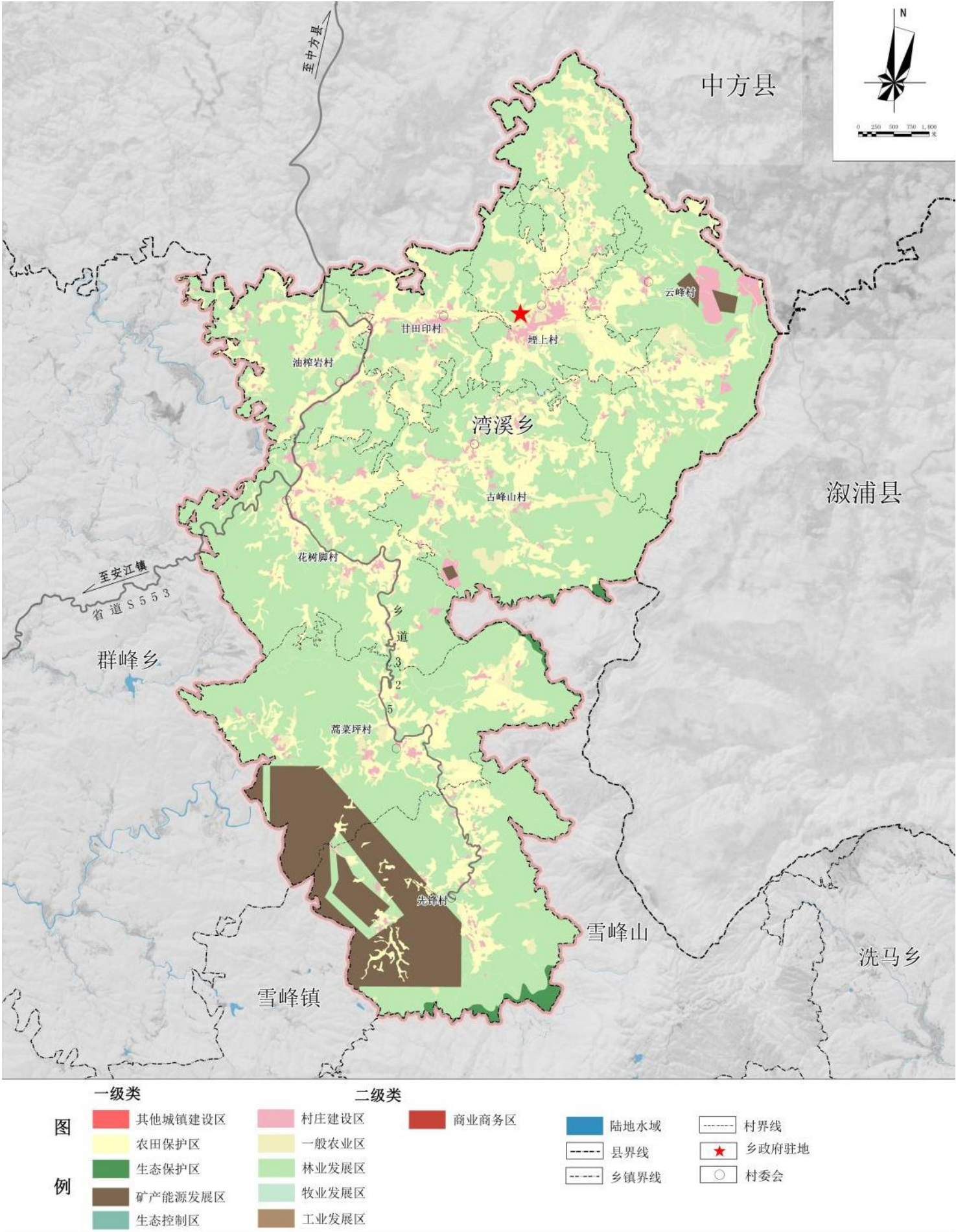


### 3.3 合理规划分区

#### 落实总体规划分区，构建全乡域国土空间开发保护、科学发展的空间格局

规划将镇域土地划分为5个一级分区。其中城镇发展区和乡村发展区细化至二级分区，乡村发展区细化分为村庄建设区、一般农业区、林业发展区和牧业发展区4个二级分区。

一级规划分区	二级规划分区	面积
生态保护区		27.57
农田保护区		942.34
城镇发展区	其他城镇建设区	0.06
乡村发展区	村庄建设区	175.91
	一般农业区	234.26
	林业发展区	2747.49
	牧业发展区	0.37
矿产能源发展区		432.40



湾溪乡国土空间规划分区图



## 4 国土空间保护

---

4.1 耕地资源保护

4.2 生态环境保护

## 4.1 耕地资源保护

**明确耕地保有量、永久基本农田保护面积、耕地后备资源、永农储备区，落实最严格的耕地保护政策。**

### 耕地保有量

规划至2035年，耕地保有量不少于**12811.50亩**。

### 永久基本农田

规划至2035年，永久基本农田面积不低于**12043.50亩**，主要分布在云峰村、堙上村、古峰山村、花树脚村、蒿菜坪村和先锋村。

### 耕地后备资源

耕地后备资源**33.33公顷**，主要分布在古峰山村、堙上村、蒿菜坪村、甘田印村、花树脚村、先锋村、油榨岩村、云峰村。

### 永久基本农田储备区

永久基本农田储备区划定潜力为**30.00亩**。



## 4.2 生态环境保护

### 明确河湖水系、生态公益林及自然保护地范围及保护措施

#### 加强山体保护

湾溪乡涉及自然保护地。其保护范围为：**湖南洪江雪峰山国家森林公园**，面积27.57平方千米，类型为国家级自然保护地，属于生态保护红线内自然保护地核心区外的一般控制区。

#### 加强山体保护

规划对乡域内山体进行保护，统筹山水林田湖草沙系统保护，保护山体轮廓的完整性及与山体密不可分的天然林、人工林等生态系统的稳定性。山体保护应当遵循生态优先、永续利用、科学规划、损害担责、生态补偿的原则。

#### 推进河湖水系保护

湾溪乡境内河道属沅水水系，最大河流为**湾溪**，从东至西流经云峰村、甘田印村、油榨岩村，全长5千米，流域面积9平方千米，年均流量500立方米/秒。规划加强湾溪等河流河道管理，明确各类河湖水系管控边界，贯彻落实河长制的相关要求，进一步加强水资源管护，按照保护优先、自然恢复为主、人工修复为辅的原则，强化河道两岸生态湿地保护、修复。

## 5 国土空间开发

---

5.1 镇村体系规划

5.2 产业发展布局

5.3 综合交通规划

5.4 基础设施、公共服务设施配套



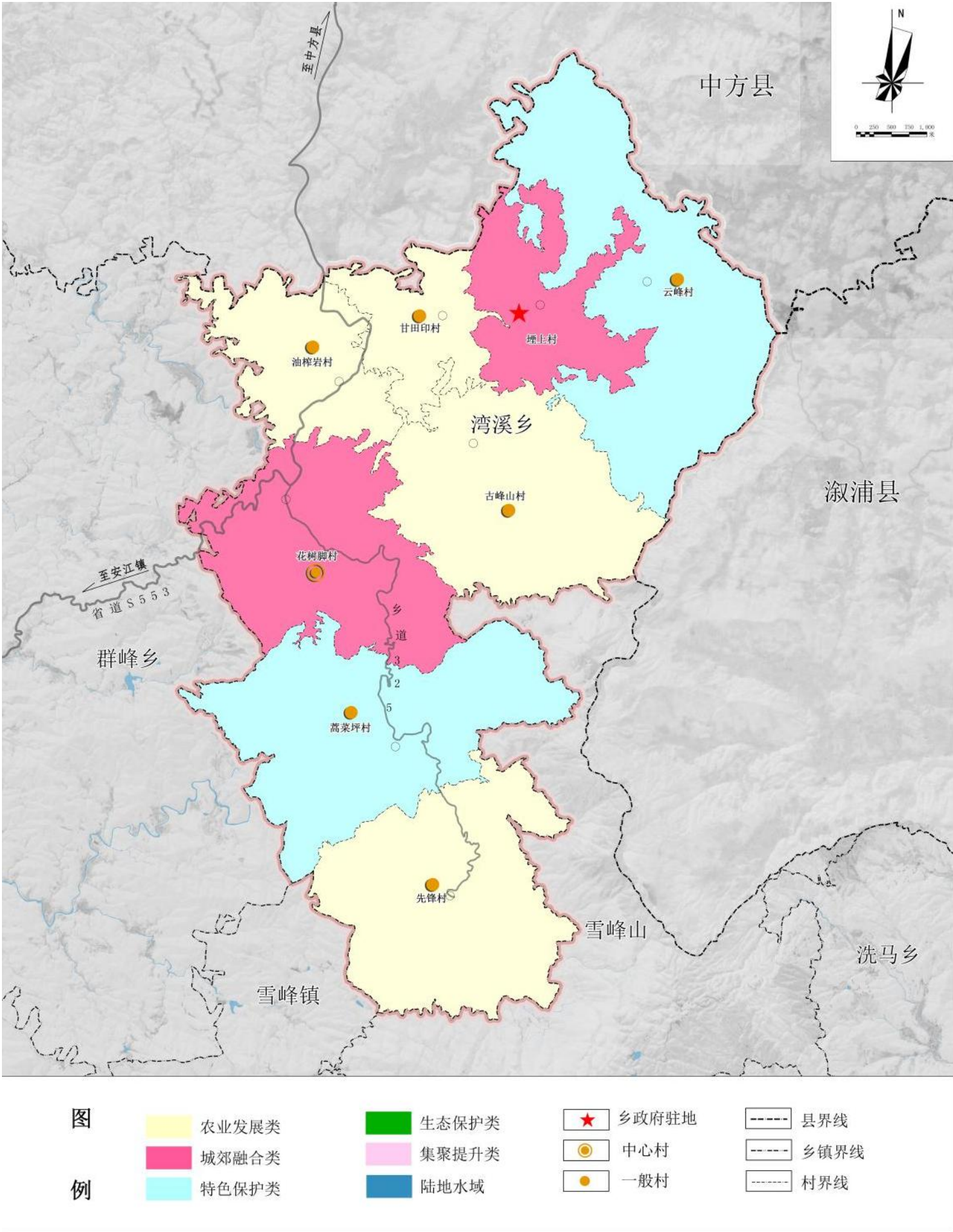
# 5.1 镇村体系规划

## 建立三级村镇体系

建立 “乡政府驻地-中心村-一般村”  
三级镇村体系。

**中心村（2）：**堙上村、花树脚村。

**一般村（6）：**云峰村、古峰山村、甘田印村、油榨岩村、蒿菜坪村、先锋村。



湾溪乡村庄布点规划图

## 5.2 产业发展布局

### □ 产业空间布局

规划形成“一心两轴，带状发展”的产业布局空间结构。

■**一心**：以湾溪乡政府驻地所在堙上村古村落国家级传统村落为中心，发挥区位和交通优势，利用乡域历史文化资源、农业资源，形成区域经济发展核心。

■**两轴**：即由省道S553、乡道Y325形成的“丁字”产业发展轴。

### □ 优化产业结构

**第一产业**：强化生态农业核心优势，进一步加大特色农产品种植规模，加快建设现代农业产业园、农产品加工产业园，打造绿色有机食品基地和生态种养基地。

**第二产业**。湾溪乡第二产业主要以石材加工等建材行业为主，应不断提高加工技术和产品质量，引进先进设备和技术，提高石材加工厂的市场竞争性。同时引进冷冻食品加工厂等企业，延伸产业链，形成产业集群，提高农产品的附加值。

**第三产业**。充分利用乡域堙上村、蒿菜坪村等中国传统村落、湾溪石刻工艺非物质文化遗产等良好人文资源条件，大力发展文化旅游、乡村休闲旅游、民间手工艺产业新业态，如：农家乐、文创基地、写生基地等复合功能型项目。

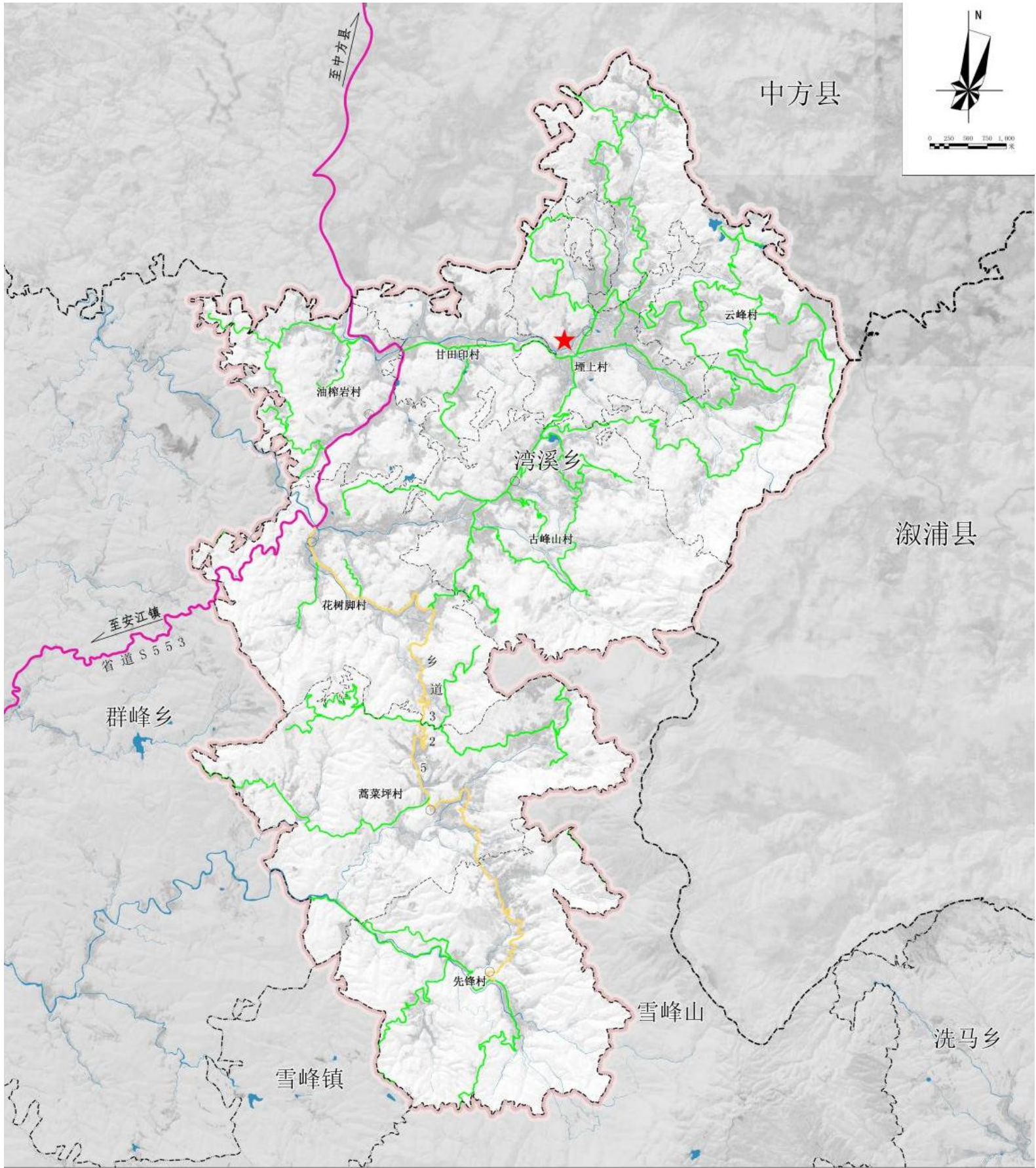


# 5.3 综合交通规划

**对外交通：**规划对省道S553洪江市羊合坝至两溪口公路升级改造，公路技术标准二级，走向为南北向，道路宽度控制在12米；规划对乡道Y325进行拓宽，达到三级公路标准，道路红线控制6-8米。

**对内交通：**强化乡政府驻地与村庄、村庄与村庄的道路连通。以村为单位，完善村组道路，使农村居民点之间的道路形成循环回路。

**交通设施：**规划在卫生院的北侧及乡政府驻地东部居民集中处各新建一处社会停车场；规划结合社会停车场联合建设充电桩。



图

省道  
乡道  
村道

陆地水域  
乡政府驻地  
村委会

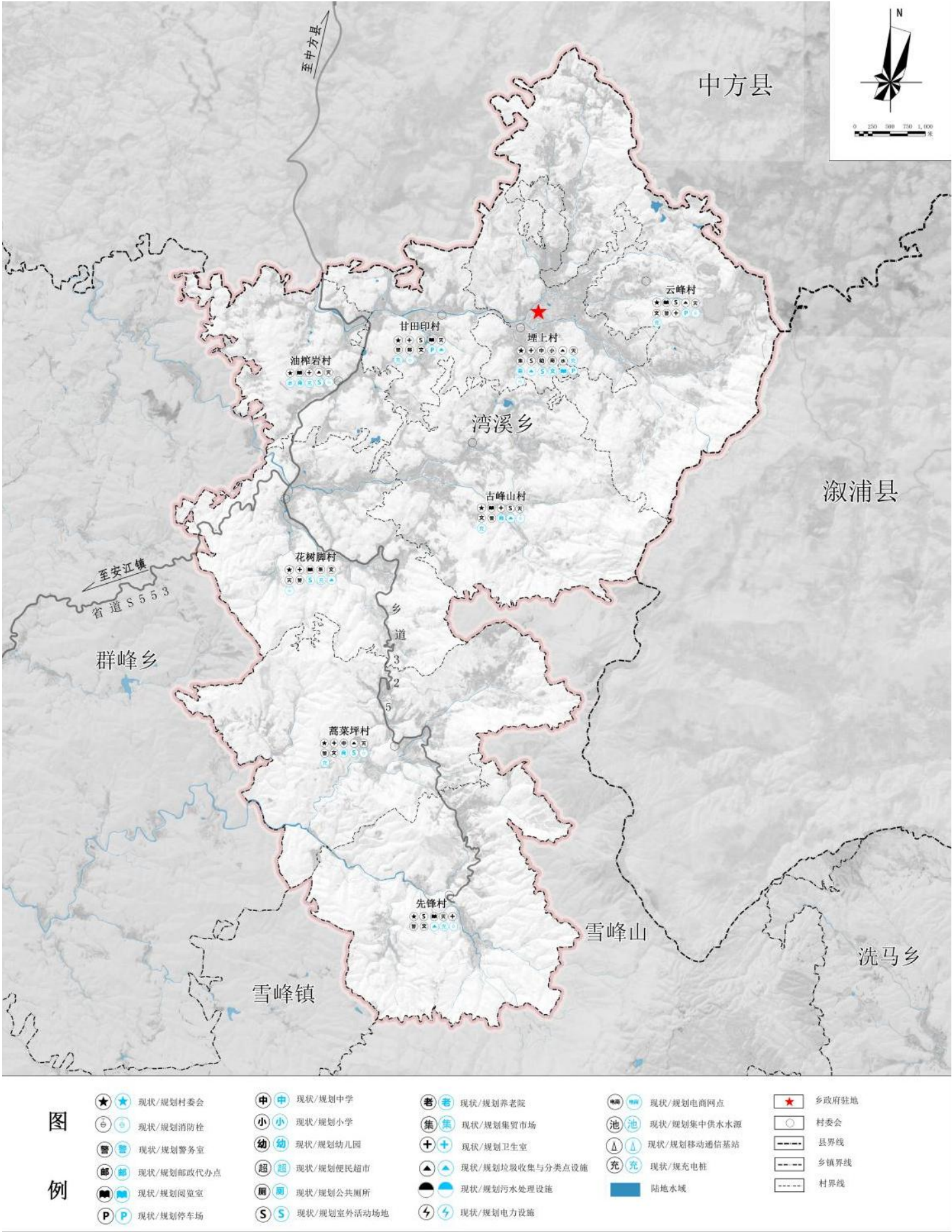
县界线  
乡镇界线  
村界线

例



# 5.4 基础设施、公共服务设施配套

落实“乡村生活圈”理念，规划将镇域公共服务设施等级按“乡政府驻地-中心村服务站-一般村服务点”三个等级进行划分，构建乡级生活圈-中心村生活圈-一般村生活圈。



湾溪乡设施规划图

# 6 国土空间整治修复

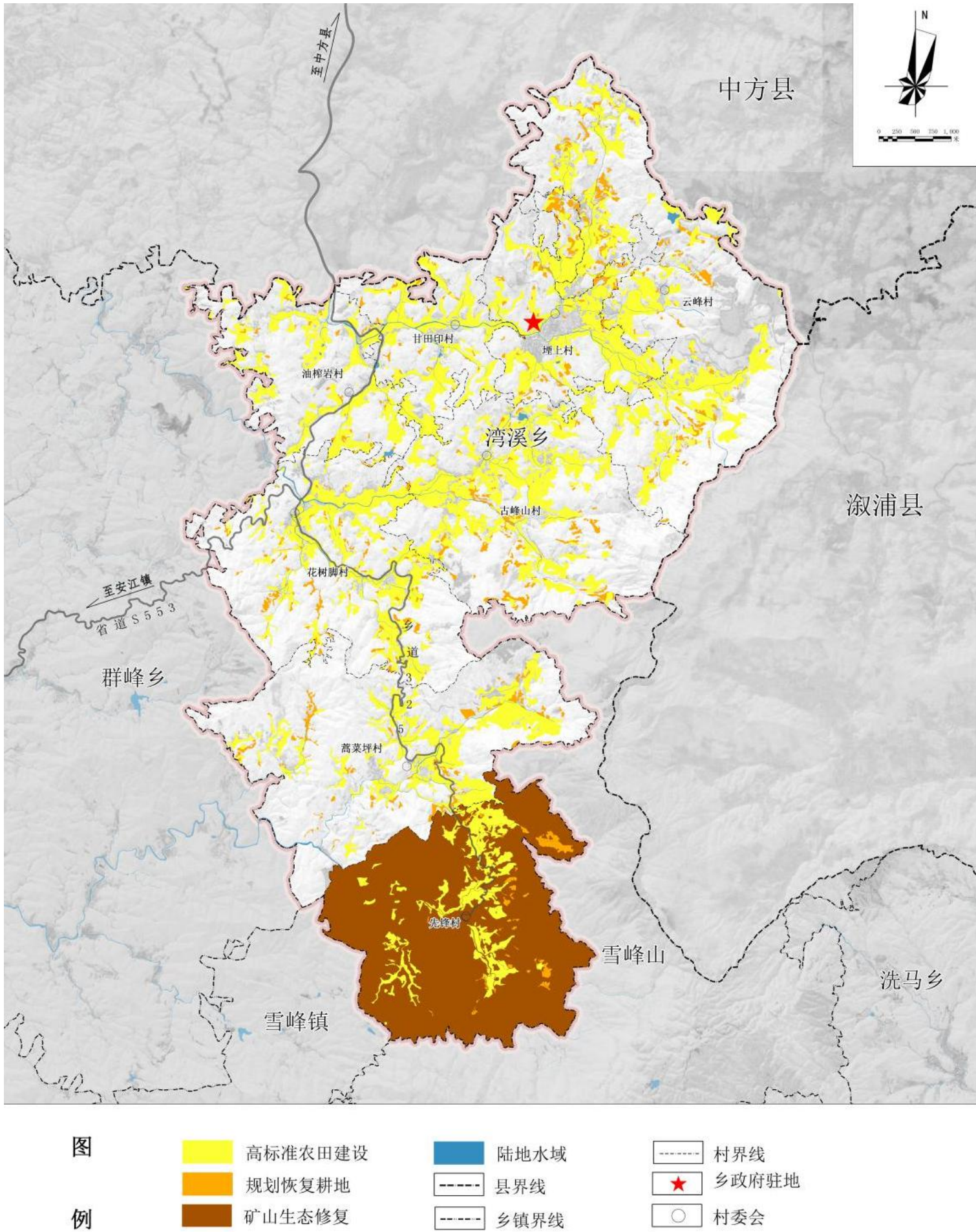
---

## 6.1 生态修复和综合整治规划



# 6.1 生态修复和综合整治规划

- **农用地整治**：规划将乡域永久基本农田全部建成高标准农田，规划建设**高标准农田802.90公顷**；乡域可旱改水潜力面积为**1.45公顷**；推进耕地提质改造，开发**宜耕后备资源33.33公顷**。
- **建设用地整治**：规划期内有序实施农村空心房、一户多宅整理、工矿废弃地及其他低效闲置用地整理等工程项目，实现闲置建设用地腾退。
- **湿地生态修复**：按山水林田湖草沙系统治理要求，全面贯彻“开发与保护并重”原则，以平溪河、水库及湿地为核心对象，加强水源地保护、岸线绿化及流域周边管控等修复，促进水生态系统结构完善和功能提升。
- **林地生态修复**：大力植树造林、封山育林，全面绿化宜林荒山荒地，大力保护和发展水源涵养林、水土保持林和环境保护林，提高乡镇域水土涵养能力。
- **土壤污染治理**：规划至2035年，污染源进行严格管控，并建立土壤环境质量监测网，加强耕地重金属监测预警。
- **推进矿山生态修复**：湾溪乡现有3家在产矿山，分别为洪江市万和矿业有限公司万福山金矿、洪江市湾溪乡青山坑花岗岩矿与洪江市湾溪乡横溪坳花岗岩矿。



湾溪乡生态修复和综合整治规划图

## 7 乡政府驻地规划

---

7.1 优化乡政府驻地用地布局

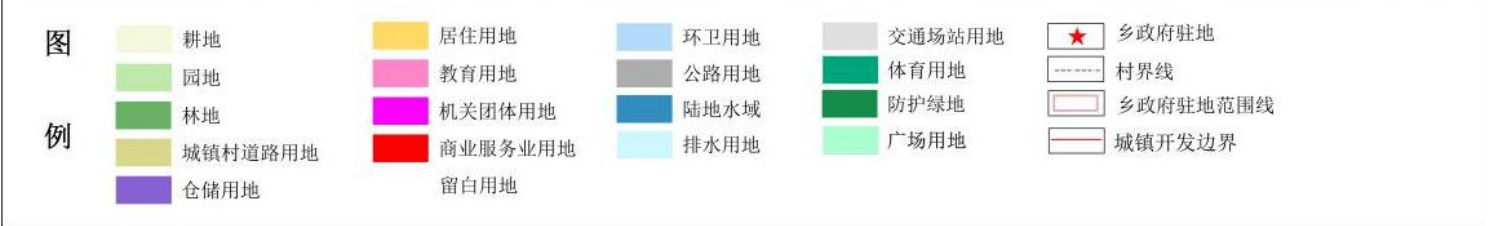
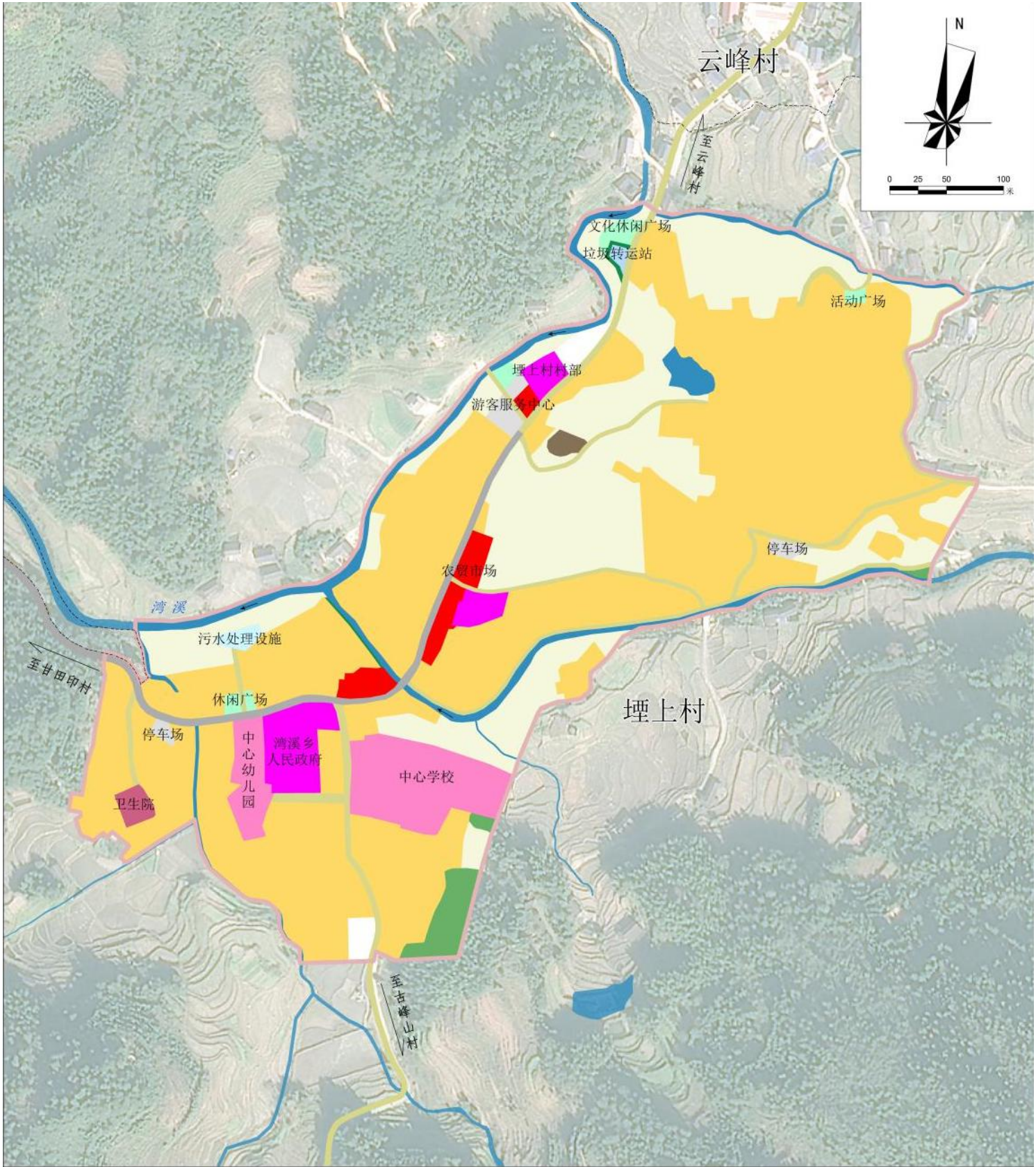
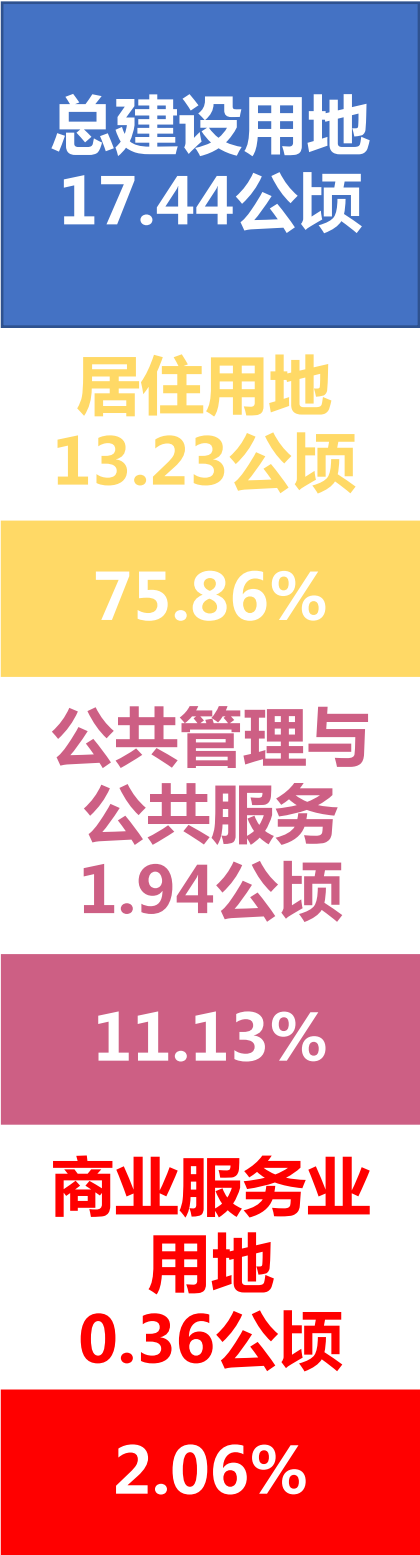
7.2 完善公共服务体系

7.3 完善驻地交通网络



# 7.1 优化乡政府驻地用地布局

依据指南相关要求，结合实际发展需求，优化乡政府驻地用地结构





# 7.2 完善公共服务体系

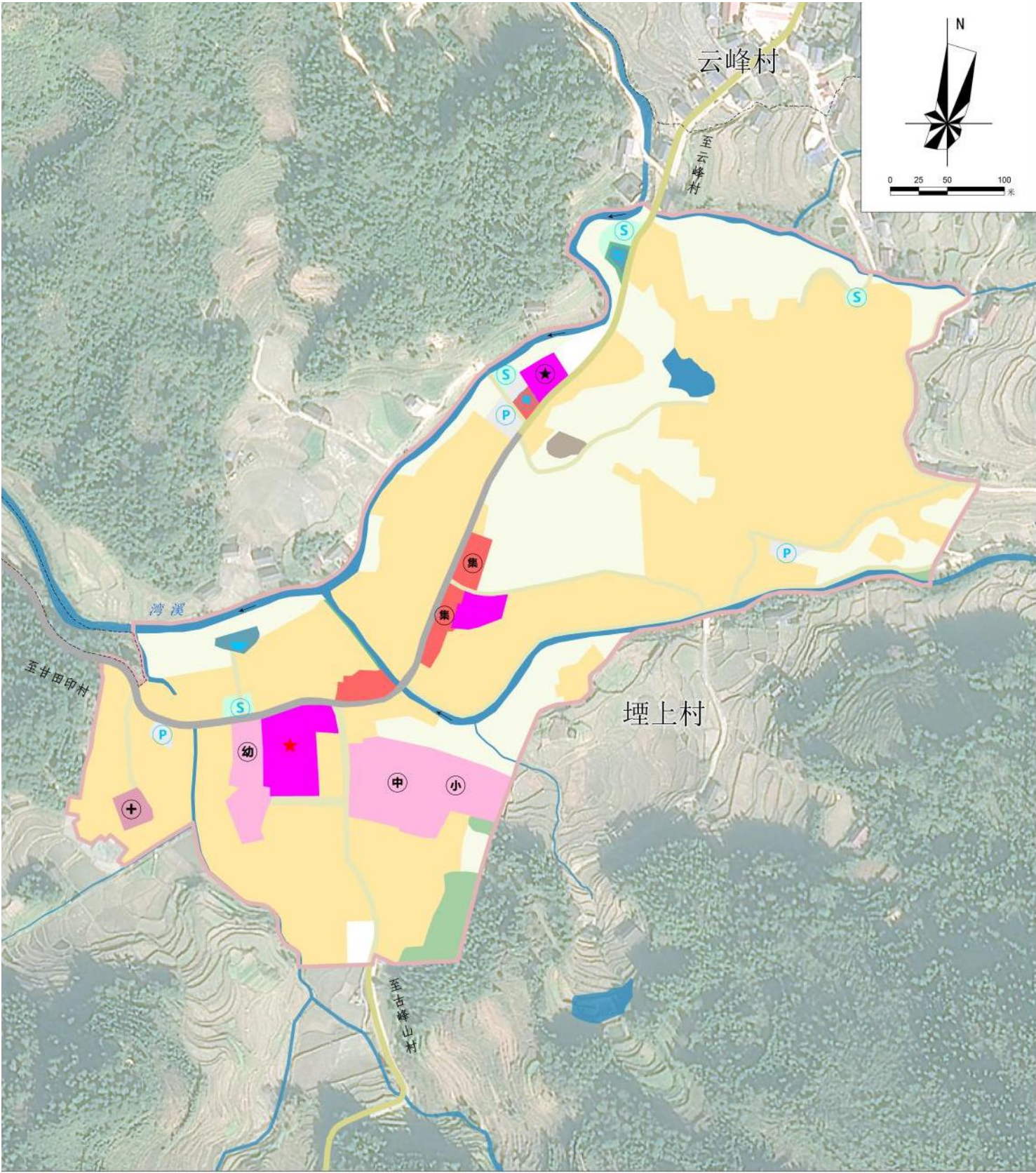
根据乡政府驻地规模和公共服务设施配套要求，完善乡域层次的服务功能

## 公共管理与公共服务

主要保留现状乡人民政府、派出所、文化阅览室、中心卫生院、养老院、中小学、中心幼儿园等设施。并在现状设施的基础上，提升完善设施功能。

## 商业服务业设施

规划保留现状商业服务业用地。



图例

- |       |        |         |          |
|-------|--------|---------|----------|
| 现状乡政府 | 现状健身广场 | 规划文化活动室 | 乡政府驻地范围线 |
| 现状中学  | 现状客运站  | 规划停车场   | 乡政府驻地    |
| 现状小学  | 规划商场   | 规划垃圾转运站 |          |
| 现状卫生院 | 规划健身广场 | 村界线     |          |



# 7.3 完善驻地交通网络

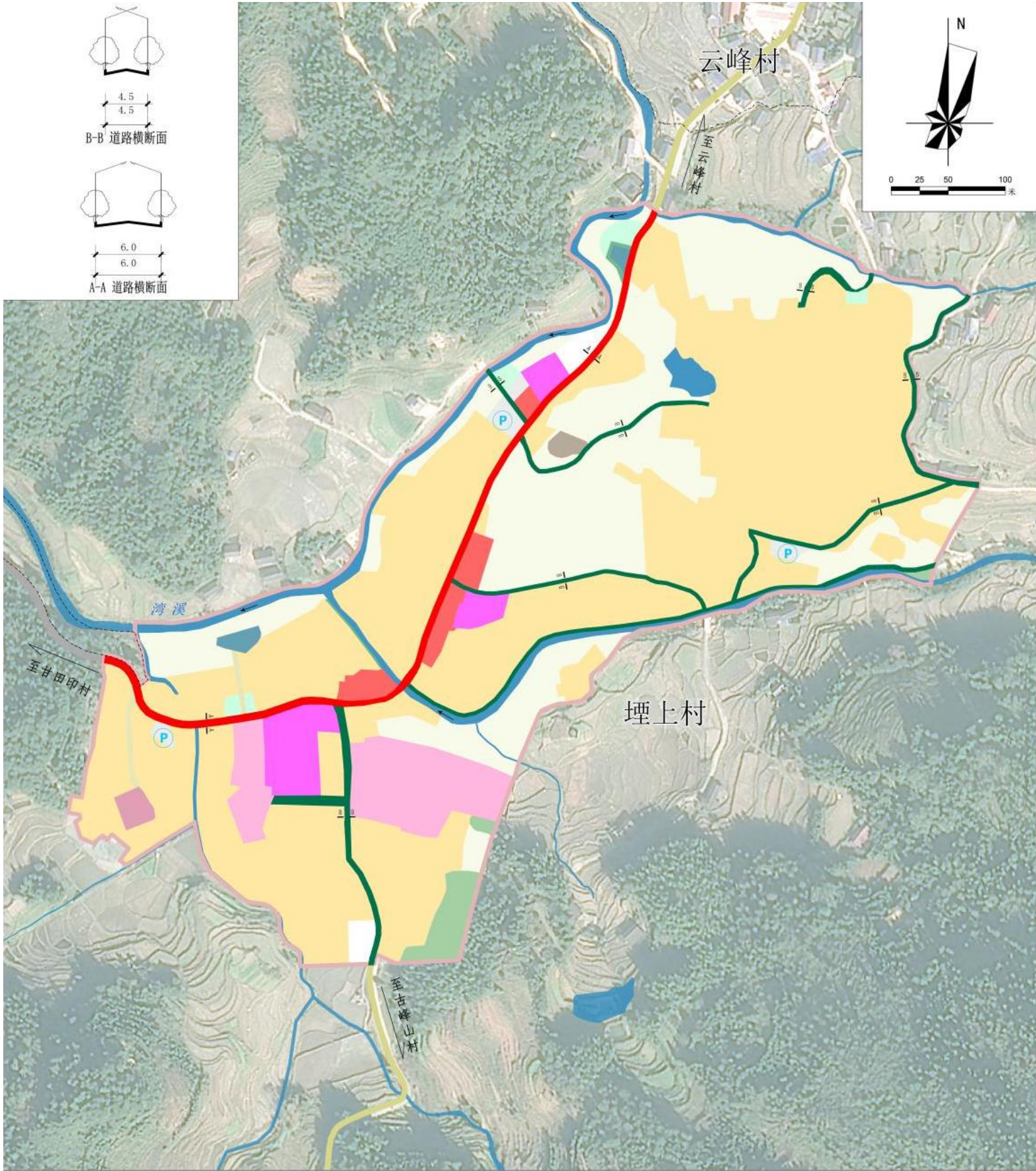
## 提升道路品质，完善交通设施建设

### □交通体系

共规划主干路1条，总长度780米，道路宽度6米，采用平面交叉口形式；支路2条。主干道路网密度为0.32千米/平方千米。支路网密度为0.76千米/平方千米。

### □交通设施

- 停车场：规划社会停车场规划1处，位于卫生院北部，占地面积0.16公顷。规划结合停车场布置充电桩。



图例

	主干道		规划停车场		村界线		乡政府驻地
	支路		陆地水域		乡政府驻地范围线		断面符号

# 8 规划实施保障

---

## 8.1 规划实施保障



## 8.1 规划实施保障

### □ 强化组织领导

建立健全乡国土空间规划委员会制度，发挥组织协调和咨询审查作用，完善规划实施统筹决策机制。

### □ 健全规划用途管制机制

在城镇开发边界内的建设，实行“详细规划+规划许可”的管制方式；在城镇开发边界外的建设，按照主导用途分区，实行“详细规划+规划许可”和“约束指标+分区准入”的管制方式。

### □ 建设专业人才队伍

培养乡镇专业国土空间规划人才。

### □ 提高公众参与程度

组织广大干部和群众开展国土空间规划学习讨论活动，通过多种媒体向社会公布和宣传规划国土空间规划。